

Havnereglement for Aalborg / Nørresundby Fritidshavne (ANF)

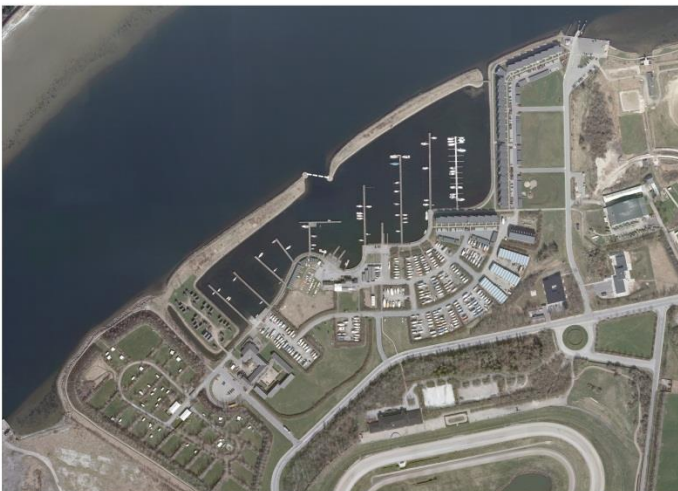
Version 26.02.2013

Der henvises til "Bekendtgørelse om standardreglement for overholdelse af orden i danske lystbådehavne og mindre fiskerihavne", udgivet af Kystdirektoratet i 2002. Denne bekendtgørelse kan i sin fulde ordlyd blandt andet findes på ANF's hjemmeside www.anf-adm.dk. Nævnte bekendtgørelse er således også gældende for ANF's medlemshavne.

Dette havnereglement skal ses som et supplement hertil. Skriftet uddyber enkelte særligt relevante punkter fra bekendtgørelsen og beskriver desuden de områder og forhold, som er yderligt gældende i ANF's medlemshavne.

1. Omfang

Nærværende reglement gælder for samtlige havnearealer og landområder, omfattet af gældende brugsaf-tale mellem Aalborg Kommune og ANF. Brugsaftalen kan findes på ANF's hjemmeside www.anf-adm.dk



Marina Fjordparken

Hjemhavn for Aalborg Sejlklub

Søområdet ligger inden for havnens dækkende værker og en lige linje mellem de 2 molefyr.



Skudehavnen

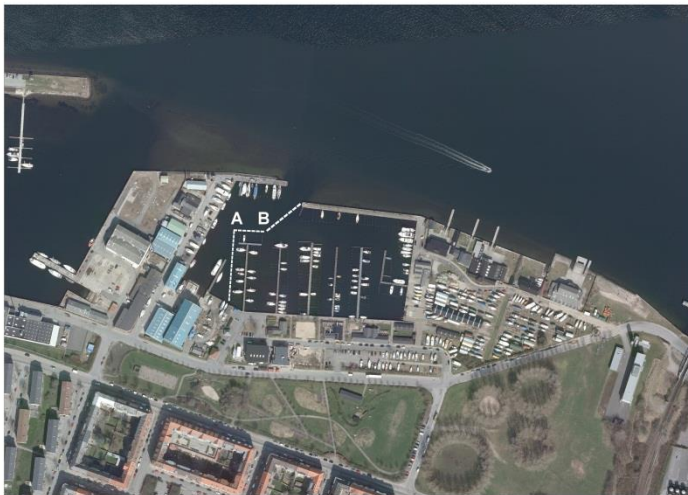
Anvendes af Fiskeklyngen, Vestre Baadelaug samt af Sejlklubben Limfjorden

Søområde afgrænses af den nordlige mole samt delvist af det vestlige bolværk. Detailkoordinater:

A: 57°03,50'N 9°53,63'E

B: 57°03,51'N 9°53,68'E

C: 57°03,50'N 9°53,86'E



Vestre Baadehavn

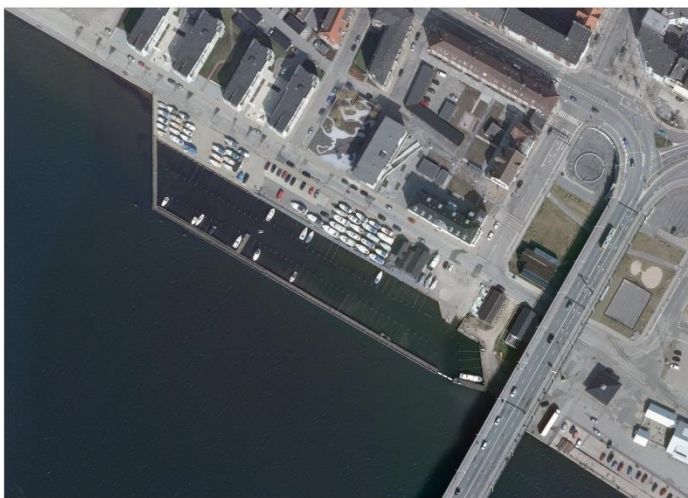
Anvendes af Vestre Baadelaug samt af Sejlklubben Limfjorden

Søområde afgrænses af nordøstlige mole, østlige bolværk samt delvist af det sydlige boldværk.

Detailkoordinater:

A: 57°03,48'N 9°54,06E

B: 57°03,48'N 9°54,09E



Nordre Baadehavn

Hjemhavn for Nørresundby Sejlklub

Søområde ligger inden for havnens dækkende værker og en lige linje mellem de 2 sydlige moler ved havnens ind-/udsejling.

2. Anvendelse

Adgang til havnearealerne har som udgangspunkt kun lystfartøjer. Andre fartøjer kan kun få adgang efter tilladelse fra den respektive medlemsklub.

Ligeledes fastsætter den enkelte medlemsklub selv politikker for evt. erhvervsmæssig anvendelse af medlemsklubbens havneareal, for eksempel for udlejning af charterbåde.

3. Identifikation af både og grej

Alle både, hjemmehørende i havnene, skal til identifikation være forsynet med navn og klubstander/klubvimpel.

Bådvoogne, stativer og andet grej på landområderne skal som minimum være tydeligt mærket med medlemsidentifikation, i Skudehavnen og Vestre Baadehavn tillige med klub-id.

4. Specielt for havnearealer

Højest tilladte hastighed i havneområderne er 3 knob eller sikker styrefart.

Der må ikke fortøjjes ved broer eller bolværker, der er markeret med gult eller rødt.

Alle fartøjer skal være forsvarligt affændret og fortøjet, afpasset efter fartøjets størrelse. Respektive havnemyndighed har i denne henseende påtaleret.

Åben ild, herunder grilning, er ikke tilladt på både og broer/slingers.

Vedrørende efterladte, sunkne eller strandede fartøjer henvises til den i indledningen nævnte bekendtgørelses punkt 2.16

5. Specielt for standpladser

Der må kun benyttes standpladser, som er godkendte af ANF. Opførelser/forandringer af bådhaller kan kun ske, hvis godkendt af ANF.

Fartøjer må max henstå på standpladser i ubrudt periode på 2 år. Respektive medlemsklub kan i specialtilfælde dog dispensere herfor og kan i så fald kræve fartøjet flyttet til andet område.

Fartøjsejeren har pligt til altid at holde sin standplads ordentlig og ryddelig.

Vogne/stativer skal være i god vedligeholdelsesmæssig stand og, som beskrevet i punkt 3, forsynet med passende ID. Evt. afdækning må ikke overskride fartøjets flademål, og for sporrysten i Vestre Baadehavn gælder desuden, at denne skal fastgøres til fartøjet og/eller vognen, således at flytning ikke hindres.

Afdækning og andre løse genstande skal fjernes fra standpladsen, når båden er søsat.

Havnemyndigheden har påtaleret over for stativer/vogne, som vurderes at være af utilstrækkelig styrke og/eller konstruktion til det pågældende fartøj. Efterkommes et evt. påbud ikke, kan havnemyndigheden kræve fartøjet fjernet.

Stiger skal være fastlåste til vogn/stativ, når ejeren ikke er til stede. Løse stiger vil uden yderligere varsel blive fjernet.

Vedrørende uidentificerede fartøjer, vogne, stativer og andet grej henvises til den i indledningen beskrevne bekendtgørelses punkt 2.16 og 3.4.

6. Optagning, isætning m.v.

De enkelte medlemsklubber fastsætter selv prisstrukturer for benyttelse af havnenes faciliteter til optagning, isætning, mastekraner m.v. Provenu fra sådanne aktiviteter tilfalder den respektive medlemsklub.

Det er altid fartøjsejeren, som er ansvarlig for, at faciliteterne kun betjenes af personer over 18 år, som tillige er forsvarligt instruerede om betjening og virkemåde, herunder at vægtgrænser overholdes. Er der opsat en betjeningsvejledning, skal denne nøje følges.

Optagning/søsætning fra kajanlæg med lastvogns-/mobilkran er kun tilladt fra ANF godkendte bolværker i Marina Fjordparken og Nordre Baadehavn. Der henvises ligeledes til sydkajen i Skudehavnen.

7.a El (dette afsnit 7.a er gældende, indtil der indføres fuld betalings-el året rundt)

De af fartøjsejerne benyttede el-kabler, el-stik m.m. skal opfylde kravene i det til enhver tid gældende stærkstrømsreglement.

På standpladserne opkræves betaling for strømforbrug hele året.

På vandområder (broer/kajer) opkræves der ikke betaling for elektricitet i perioden ca. 1. april til ca. 15. november. I denne periode er det ikke tilladt at anvende kraftigt strømforbrugende enheder som for eksempel el-varmere.

I vinterperioden ca. 15. november til ca. 31. marts opkræves ligeledes betaling for elforbrug på vandpladser. kWt prisen fastsættes af ANF.

Elektricitet kan i denne periode primært købes med brug af chipkort fra betalingsstandere, undtagelsesvis kan særskilt undermåler anvendes efter nærmere aftale med den respektive medlemsklub. Ligeledes kan der med denne etableres særskilt ordning for både, placeret i hal.

I vinterperioden afbrydes elforsyning til broer, hvor der ikke henligger beboede både. Dette gælder således også lys på disse broer. Medlemsklubberne kan derfor påtvinge medlemmer, som ønsker at bebo deres både om vinteren, at disse forhaler til specifikke broer/pladser, som den pågældende medlemsklub har udpeget til vinterliggere.

El-kabler bedes fjernet fra el-standerne, når el ikke benyttes. I modsat fald kan kablerne blive frakoblet uden yderligere varsel.

Dette afsnit gælder ikke for Nørresundby Sejlklub, som opstiller og administrerer egne regler.

7.b El (Dette afsnit 7.b er gældende efter indførelse af fuld betalings-el året rundt)

De af fartøjsejerne benyttede el-kabler, el-stik m.m. skal opfylde kravene i det til enhver tid gældende stærkstrømsreglement.

Der opkræves betaling for brug af elektricitet hele året, på land- såvel som på vandpladser. kWh prisen fastsættes af ANF. El kan primært købes via el-betalingsstandere ved brug af chipkort. Både, placeret i hal, kan efter aftale med respektive medlemsklub afregne forbrug efter særskilt el-måler.

I vinterperioden afbrydes elforsyning til broer, hvor der ikke henligger beboede både. Dette gælder således også lys på disse broer. Medlemsklubberne kan derfor påtvinge medlemmer, som ønsker at bebo deres både om vinteren, at disse forhaler til specifikke broer/pladser, som den pågældende medlemsklub har udpeget til vinterliggere.

El-kabler bedes fjernet fra el-standerne, når el ikke benyttes (d.v.s. at der ikke er indlagt betaling på standen). I modsat fald kan kablerne blive frakoblet uden yderligere varsel.

Dette afsnit gælder ikke for Nørresundby Sejlklub, som opstiller og administrerer egne regler.

8. Vand

Der opkræves ikke betaling for vandforbrug.

Vandforsyning på alle broer og landpladser nedlukkes i perioden ca. 15. november til ca. 31. marts.

Perioden kan dog afkortes eller forlænges, afhængig af vejrlig.

9. Affald

Det er medlemsklubbernes og medlemmernes ansvar, at den til enhver tid gældende godkendte affaldsplan følges. Denne kan i sin helhed ses på ANF's hjemmeside www.anf-adm.dk. Følgende skal fremhæves:

Affaldsfaciliteterne er kun til brug for medlemmer og gæstesejlere.

Kabysaffald og lignende skal deponeres i de på havnearealerne opstillede affaldscontainere, flaske- og dåsecontainere samt affaldskurve/-sække.

Fiskeaffald må ikke smides i havnene men skal deponeres som anden kabysaffald.

Udpumpning af marinetoiletter samt tømning af holdingtanke er forbudt i havnene. Der henvises i stedet til tømmestationen i Skudehavnen, som omkostningsfrit kan anvendes af alle sejlere, også gæstesejlere.

Denne administreres og betjenes af Vestre Baadelaugs havnefoged, som kan kontaktes på 40 24 70 34.

Vedrørende miljøfarligt affald henvises til efterfølgende punkt 10.

10. Miljøforhold

Alle brugere af havnene og havneområderne skal træffe de nødvendige foranstaltninger for at sikre miljøet.

Miljøfarligt affald såsom spildolie, kemikalier, malingrester, filtre, batterier m.v. skal anbringes i de respektive beholdere i miljøstationerne, som forefindes i alle havne.

Materialer, der anvendes til klargøring/vedligeholdelse af fartøjerne skal efter brug omgående fjernes af brugeren. Fjernelse af malingrester m.v. skal udføres iflg. "Retningslinjer for miljørigtig håndtering af bundmaling", udgivet af Dansk Sejlunion.

Der må kun anvendes maling og øvrigt grej, som er godkendte til lystfartøjer.

Ved afslibning af bundmaling skal der anvendes "støvsuger" samt træffes foranstaltninger for, at alle rester heraf kan opsamles og deponeres på havnens miljøstation.

Der må ikke sandblæses på havnearealerne. Ved anvendelse af gnistgivende værktøj skal der træffes foranstaltninger, så der ikke sker skader på omgivende fartøjer.

Omgåelse af miljøreglerne kan medføre erstatningsansvar.

11. Gæstesejlere

Betalingsstruktur samt øvrige forhold for gæstesejlere fastsættes suverænt af de enkelte medlemsklubber. Gæstesejlerprovenu tilfalder den respektive medlemsklub.

12. Ansvar

Alle fartøjer, på land såvel som i vandet, skal som minimum være omfattet af en ansvarsforsikring.

Fartøjsejeren er ansvarlig for enhver skade (herunder ting-, person-, og følgeskade), der er forårsaget ved fejl eller forsømmelse udvist af fartøjsejeren eller øvrige besætningsmedlemmer. Ansvaret gælder skade, som direkte eller indirekte er forvoldt i forbindelse med anløbet af, opholdet i, brugen af eller afsejlingen fra havnen.

ANF/respektive medlemsklub er ansvarlig for skader på fartøjet eller dets besætning, såfremt skaderne i medfør af almindelig retspraksis kan henføres til ansvarspådragende forsømmelighed fra ANF's eller den respektive klubs side.

13. Øvrige forhold

Det er fartøjsejerens pligt jævnligt at tilse sit fartøj, i vand eller på land.

Medlemmer der, uanset årsag, er ekskluderet af én sejlklub, kan ikke optages som medlem af en anden af ANF's medlemsklubber.

Dette havnereglement for ANF erstatter alle tidligere versioner af samme.

Aalborg d. 26.02.2013

Aalborg Sejlklub
Baadelaug Fiskeklyngen
Sejlklubben Limfjorden
Vestre Baadelaug
Nørresundby Sejlklub